




# Dell Vostro 3250

دليل المالك



الطراز: D13S  
الرقم: D13S001

## الملاحظات والتنبيهات والتحذيرات

- ملاحظة: تشير كلمة "ملاحظة" إلى المعلومات المهمة التي تساعدك على تحقيق أقصى استفادة من الكمبيوتر. 
- تنبيه: تشير كلمة "تنبيه" إما إلى احتمال حدوث تلف بالأجهزة أو فقدان للبيانات، كما تعلمك كيفية تجنب المشكلة. 
- تحذير: تشير كلمة "تحذير" إلى احتمال حدوث ضرر بالملتمكات أو التعرض لإصابة جسدية أو الوفاة. 

حقوق الطبع والنشر © عام 2016 محفوظة لشركة Dell Inc. جميع الحقوق محفوظة. هذا المنتج محمي بموجب قوانين حقوق الطبع والنشر وحقوق الملكية الفكرية الأمريكية والدولية. Dell وشعار Dell هما علامتان تجاريتان لشركة Dell Inc. في الولايات المتحدة و/أو نطاقات الاختصاص الأخرى، وكل العلامات والأسماء التجارية الأخرى الواردة هنا قد تكون علامات تجارية تخص الشركات ذات الصلة المالكة لها.

12 - 2016

مراجعة A01

# جدول المحتويات

|           |  |           |
|-----------|--|-----------|
| <b>1</b>  | <b>العمل على الكمبيوتر</b>                         | <b>5</b>  |
| 5         | قبل العمل داخل الكمبيوتر                           | 5         |
| 5         | إيقاف تشغيل جهاز الكمبيوتر الخاص بك                | 5         |
| 6         | بعد العمل داخل الكمبيوتر                           | 6         |
| 6         | إزالة الغطاء                                       | 6         |
| 7         | تركيب الغطاء                                       | 7         |
| 7         | إزالة الإطار الأمامي                               | 7         |
| 8         | تركيب الإطار الأمامي                               | 8         |
| 8         | إزالة مجموعة محرك الأقراص الثابتة                  | 8         |
| 9         | تركيب مجموعة محرك الأقراص الثابتة                  | 9         |
| 10        | إزالة محرك القرص الضوئي                            | 10        |
| 11        | تركيب محرك الأقراص الضوئية                         | 11        |
| 11        | إزالة غطاء مروحة المشتت الحراري                    | 11        |
| 12        | تثبيت غطاء مروحة المشتت الحراري                    | 12        |
| 12        | إزالة مجموعة المشتت الحراري                        | 12        |
| 13        | تركيب مجموعة المشتت الحراري                        | 13        |
| 13        | إزالة الذاكرة                                      | 13        |
| 13        | تركيب الذاكرة                                      | 13        |
| 14        | إزالة وحدة الإمداد بالتيار                         | 14        |
| 15        | تركيب وحدة الإمداد بالتيار (PSU)                   | 15        |
| 15        | إزالة مروحة النظام                                 | 15        |
| 16        | تركيب مروحة النظام                                 | 16        |
| 16        | إزالة بطاقة WLAN                                   | 16        |
| 17        | تثبيت بطاقة WLAN                                   | 17        |
| 17        | إزالة البطارية الخلية المصغرة                      | 17        |
| 17        | تركيب البطارية الخلية المصغرة                      | 17        |
| 18        | إزالة بطاقة التوسيع                                | 18        |
| 18        | تركيب بطاقة التوسيع                                | 18        |
| 18        | إزالة لوحة النظام                                  | 18        |
| 20        | تركيب لوحة النظام                                  | 20        |
| 21        | مخطط لوحة النظام                                   | 21        |
| <b>22</b> | <b>استكشاف المشكلات الخاصة بالكمبيوتر وإصلاحها</b> | <b>22</b> |
| 22        | الرموز التشخيصية لمصابيح LED للتيار                | 22        |
| 23        | رسائل الأخطاء التشخيصية                            | 23        |
| 25        | رسائل أخطاء النظام                                 | 25        |
| <b>27</b> | <b>نظرة عامة على إعداد النظام</b>                  | <b>27</b> |
| 27        | الوصول إلى إعداد النظام                            | 27        |
| 27        | خيارات إعداد النظام                                | 27        |
| <b>30</b> | <b>المواصفات</b>                                   | <b>30</b> |



## العمل على الكمبيوتر

### قبل العمل داخل الكمبيوتر

التزم بإرشادات الأمان التالية للمساعدة على حماية الكمبيوتر من التعرض لتلف محتمل، وللمساعدة كذلك على ضمان السلامة الشخصية. ما لم يتم الإشارة إلى غير ذلك، فإن كل إجراء متضمن في هذا المستند يفترض وجود الظروف التالية:

- قيامك بقراءة معلومات الأمان الواردة مع الكمبيوتر.
- يمكن استبدال أحد المكونات أو -- في حالة شرائه بصورة منفصلة -تثبيته من خلال اتباع إجراءات الإزالة بترتيب عكسي.

تحذير: فصل كل مصادر التيار قبل فتح غطاء الكمبيوتر أو اللوحات. بعد الانتهاء من العمل داخل الكمبيوتر، أعد تركيب كل الاغطية واللوحات والمسامير قبل توصيل مصدر التيار.



تحذير: قبل العمل داخل الكمبيوتر، اقرأ معلومات الأمان المرفقة بالكمبيوتر. للتصرف على المعلومات الإضافية الخاصة بأفضل ممارسات الأمان، راجع الصفحة الرئيسية الخاصة بـ "التوافق التنظيمي" على العنوان [www.Dell.com/regulatory\\_compliance](http://www.Dell.com/regulatory_compliance)



تنبيه: العديد من الإصلاحات لا يجوز القيام بها إلا بواسطة الفني المختص. يجب أن تقوم فقط باكتشاف الأعطال وإصلاحها وعمليات الإصلاح البسيطة وفقاً لما هو موضح في وثائق المنتج، أو كما يتم توجيهك من خلال خدمة الصيانة على الإنترنت أو عبر الهاتف أو بواسطة فريق الدعم. لا يغطي الضمان التلغيات الناتجة عن القيام بأعمال الصيانة بواسطة أفراد غير معتمدين لدى Dell. تُرجى قراءة وإتباع تعليمات الأمان المرفقة مع المنتج.



تنبيه: لتجنب تفرغ شحنة الكهرام الاستاتيكية، قم بتأريض نفسك عن طريق استخدام عصابة اليد المضادة للكهرام الاستاتيكية أو لس سطح معدني غير مطلي (مثل الموصل الموجود على الجزء الخلفي لجهاز الكمبيوتر) بشكل دوري.



تنبيه: تعامل مع المكونات والبطاقات بعناية. لا تلمس المكونات أو نقاط التلامس الموجودة على البطاقة. أمسك البطاقة من إحدى حوافها، أو من حامل التثبيت المعدني الخاص بها. أمسك أحد المكونات مثل معالج من حوافها، وليس من السننون الخاصة به.



تنبيه: عندما تفصل أحد الكبلات، اصعب من الموصل الخاص به، أو من عروة السحب الخاصة به، وليس من الكبل نفسه. بعض الكبلات تتميز بوجود موصلات مزودة بعروة قفل، فإذا كنت تحاول فصل هذا النوع من الكبلات، فاضغط على عروات القفل قبل فصل الكبل. وبينما تقوم بسحب الموصلات عن بعضها، حافظ على تساويها لكي تتجنب فني أي من سننون الموصل. أيضاً، قبل توصيل الكبل، تأكد أنه قد تم توجيهه ومحاذاة الكليين بطريقة صحيحة.



ملاحظة: قد تظهر ألوان الكمبيوتر الخاص بك وبعض المكونات المحددة بشكل مختلف عما هو مبيّن في هذا المستند.



لتجنب إتلاف الكمبيوتر، قم بإجراء الخطوات التالية قبل التعامل مع الأجزاء الداخلية للكمبيوتر.

1. تأكد أن سطح العمل مسطح ونظيف لوقاية غطاء الكمبيوتر من التعرض للخدوش.
2. أوقف تشغيل الكمبيوتر (انظر/إيقاف تشغيل الكمبيوتر).

تنبيه: لفصل كبل الشبكة، قم أولاً بفصل الكبل عن الكمبيوتر، ثم افصله عن الجهاز المتصل بالشبكة.



3. افصل كل كبلات الشبكة عن الكمبيوتر.

4. قم بفصل الكمبيوتر وكافة الأجهزة المتصلة به من مأخذ التيار الكهربائي الخاصة بهم.

5. اضغط مع الاستمرار على زر التشغيل أثناء فصل الكمبيوتر لعزل لوحة النظام أرضياً.

6. قم بإزالة الغطاء.

تنبيه: قبل لمس أي شيء داخل الكمبيوتر، قم بتأريض نفسك بواسطة لمس سطح معدني غير مطلي، مثل السطح المعدني الموجود في الجزء الخلفي من الكمبيوتر. أثناء العمل، المس سطح معدني غير مطلي بشكل دوري لتفريغ الكهرام الساكنة والتي قد تتلف المكونات الداخلية للكمبيوتر.



### إيقاف تشغيل جهاز الكمبيوتر الخاص بك


تنبيه: لكي تتجنب فقد البيانات، قم بحفظ جميع الملفات المفتوحة وأغلقها وقم بإنهاء جميع البرامج المفتوحة قبل إيقاف تشغيل جهاز الكمبيوتر الخاص بك.




1. إيقاف تشغيل الكمبيوتر (Windows 8.1):


• استخدام جهاز يعتمد على اللمس:


a. انتقل من الحافة اليمنى للشاشة، وافتح قائمة الاختصارات ثم حدد إعادات.

b. حدد  ثم حدد إيقاف التشغيل أو


a. على الشاشة الرئيسية، المس  ثم حدد إيقاف التشغيل . استخدام ماوس:

a. قم بالإشارة إلى الركن الأيمن العلوي من الشاشة وانقر فوق إعدادات.


b. انقر فوق  ثم حدد إيقاف التشغيل أو

a. على الشاشة الرئيسية، انقر فوق  ثم حدد إيقاف التشغيل . إيقاف تشغيل الكمبيوتر (Windows 7):



a. انقر على  .  
b. انقر فوق إيقاف التشغيل.  
أو




a. انقر على  .  
b. انقر فوق السهم الموجود في الزاوية السفلية اليمنى من قائمة البدء، ثم انقر فوق تسجيل الخروج.

3. تأكد من إيقاف تشغيل جهاز الكمبيوتر وجميع الأجهزة المتصلة به. في حالة عدم توقف جهاز الكمبيوتر والأجهزة المتصلة به تلقائيًا عندما تقوم بإيقاف تشغيل نظام التشغيل الخاص بك، اضغط مع الاستمرار على زر التيار لمدة نحو 6 ثوانٍ لإيقاف تشغيلهم.

## بعد العمل داخل الكمبيوتر

بعد إكمال أي إجراء بديل، تأكد من توصيل أي أجهزة خارجية، وبطاقات، وكبلات قبل تشغيل الكمبيوتر.

1. أعد وضع الغطاء.

تنبیه: لتوصيل كبل شبكة، صل الكبل بجهاز الشبكة أولاً ثم قم بتوصيله بالكمبيوتر. 

2. صل كبلات أي تليفون أو شبكة بالكمبيوتر.

3. صل الكمبيوتر وجميع الأجهزة المتصلة بالمنافذ الكهربائية الخاصة بها.

4. قم بتشغيل الكمبيوتر.

5. إذا تطلب الأمر، تحقق أن الكمبيوتر يعمل بشكل صحيح عن طريق تشغيل تشخيصات Dell.

## إزالة الغطاء

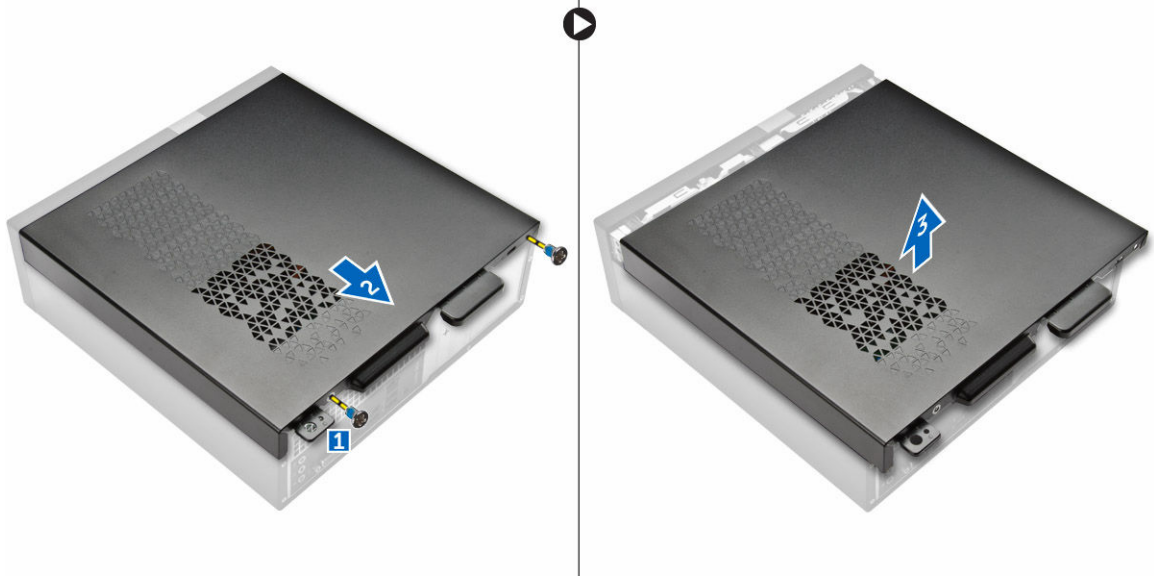
1. اتبع الإجراءات الواردة في [قيل العمل داخل الكمبيوتر](#).

2. اتبع الخطوات لإزالة الغطاء:

a. قم بفك المسامير المثبتة للغطاء في الكمبيوتر [1].

b. أزح غطاء الكمبيوتر في اتجاه الجزء الخلفي من الكمبيوتر [2].

c. ارفع الغطاء وقم بإزالته من الكمبيوتر [3].

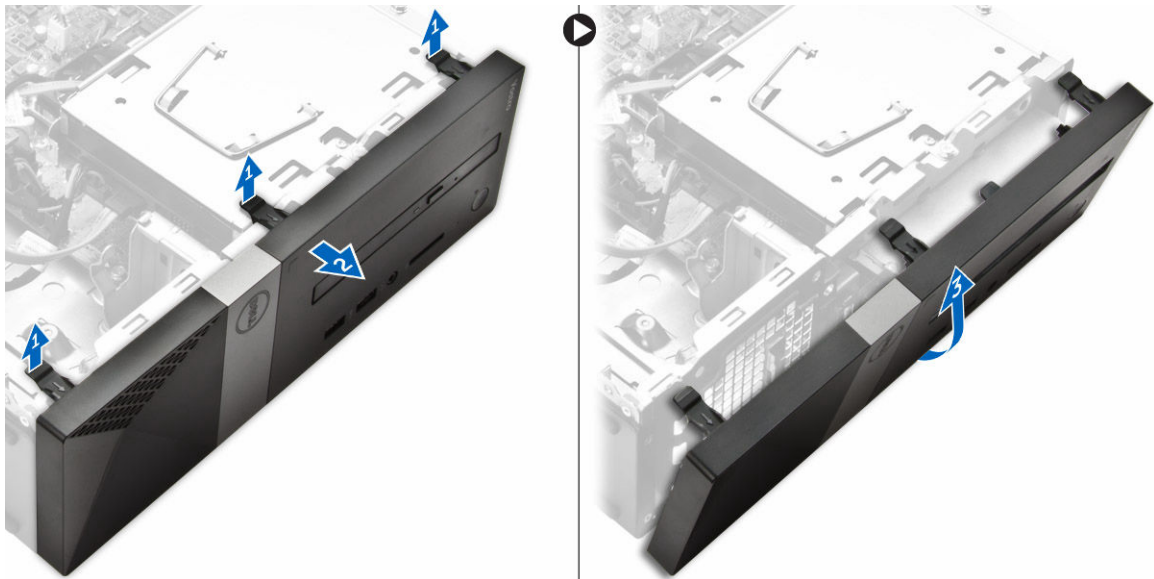


### تركيب الغطاء

1. اسحب الغطاء من الجزء الخلفي للكمبيوتر حتى تستقر المزاليج.
2. أحكم ربط المسامير لتثبيت الغطاء.
3. اتبع الإجراءات الواردة في قسم [بعد العمل داخل الكمبيوتر](#).

### إزالة الإطار الأمامي

1. اتبع الإجراءات الواردة في [قبل العمل داخل الكمبيوتر](#).
2. قم بإزالة [الغطاء](#).
3. اتبع الخطوات لإزالة الغطاء:
  - a. ارفع الألسنة [1] واسحب الإطار الأمامي [2].
  - b. ارفع الإطار الأمامي لإزالته من الكمبيوتر [3].

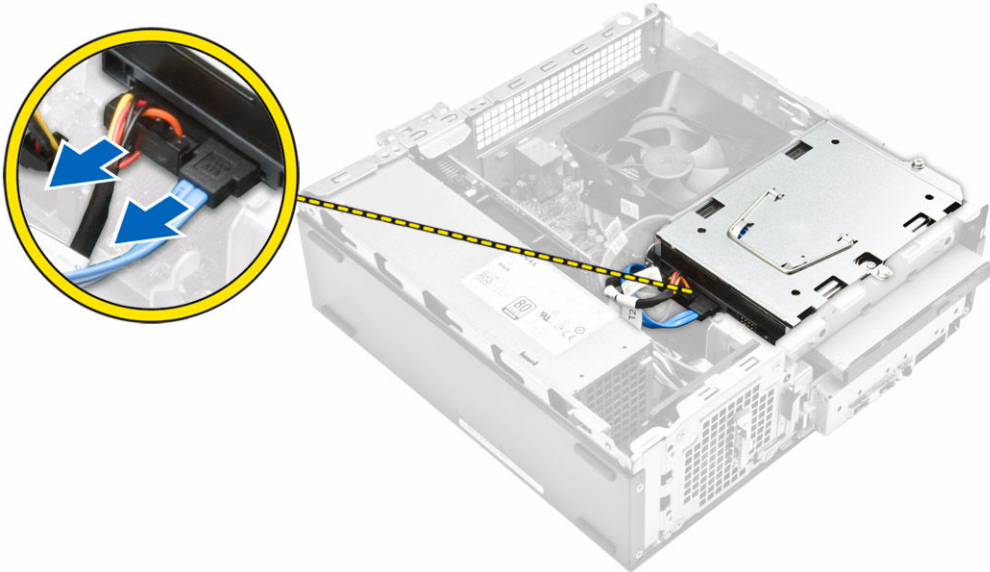


## تركيب الإطار الأمامي

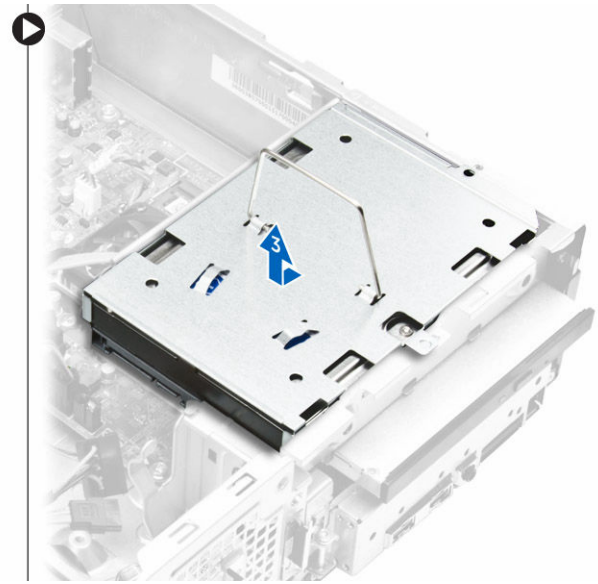
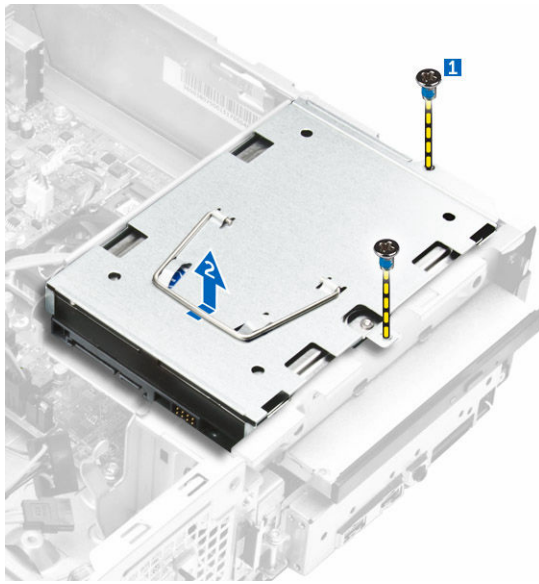
1. امسك الإطار وتأكد من تثبيت الخطافات الموجودة في الألسنة على السنون في الكمبيوتر.
2. قم بتدوير الإطار الأمامي باتجاه مقدمة الكمبيوتر.
3. اضغط على الإطار الأمامي حتى تستقر الألسنة في مكانها.
4. قم بتركيب [الغطاء](#).
5. اتبع الإجراءات الواردة في [بعد العمل داخل الكمبيوتر](#).

## إزالة مجموعة محرك الأقراص الثابتة

1. اتبع الإجراءات الواردة في [قبل العمل داخل الكمبيوتر](#).
2. قم بإزالة:
  - a. [الغطاء](#)
  - b. [الإطار الأمامي](#)
3. افصل كبلي الطاقة والبيانات عن محرك الأقراص الصلبة.



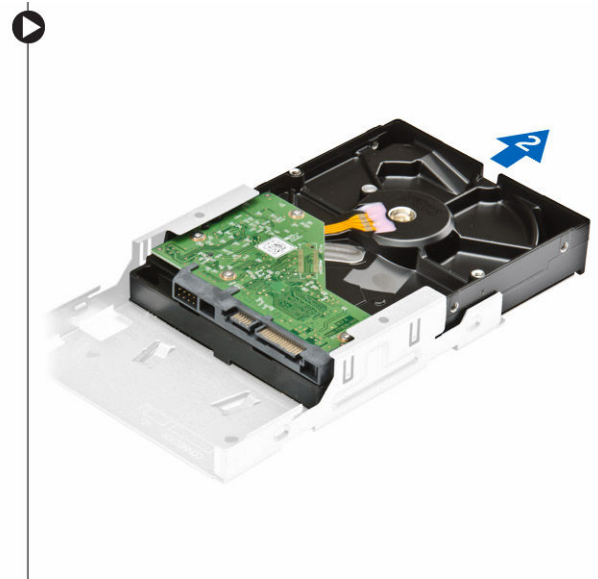
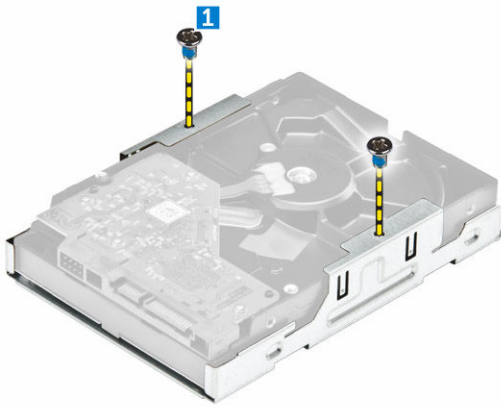
4. اتبع الخطوات لإزالة مجموعة محرك الأقراص الثابتة:
  - a. قم بفك المسامير التي تثبت محرك الأقراص الصلبة بعلبة محرك الأقراص [1].
  - b. ارفع مقبض علبة محرك الأقراص [ 2 ] وقم بإزاحته عن علبة محرك الأقراص [3].



5. اتبع الخطوات لإزالة حامل محرك الأقراص الصلبة:

a. قم بإزالة المسامير التي تثبت محرك الأقراص الثابتة بالحامل [1].

b. اسحب محرك الأقراص الصلبة من الحامل [2].



ملاحظة: قم بإزالة حامل محرك الأقراص الصلبة فقط إذا كنت تقوم باستبداله بمحرك أقراص صلبة جديد. أو، إذا كانت إزالة محرك الأقراص الصلبة شرط أساسي فقط لإزالة أي مكونات أخرى، فن تم تجاهل الخطوة 5.

## تركيب مجموعة محرك الأقراص الثابتة

1. أدخل محرك الأقراص الثابتة داخل الحامل.
2. أحكم ربط المسامير لتثبيت محرك الأقراص الثابتة في الحامل.
3. استمر في الإمساك بالمقبض، وأدخل مجموعة محرك الأقراص الثابتة في علبة محرك الأقراص.
4. اربط المسامير المثبتة لمجموعة محرك الأقراص الثابتة في الكمبيوتر.
5. قم بتوصيل كبلي البيانات والطاقة بمحرك الأقراص الصلب.
6. قم بتركيب:

a. [الإطار الأمامي](#)

b. [الغطاء](#)

7. اتبع الإجراءات الواردة في [بعد العمل داخل الكمبيوتر](#).

## إزالة محرك القرص الضوئي

1. اتبع الإجراءات الواردة في [قبل العمل داخل الكمبيوتر](#).

2. قم بإزالة:

a. [الغطاء](#)

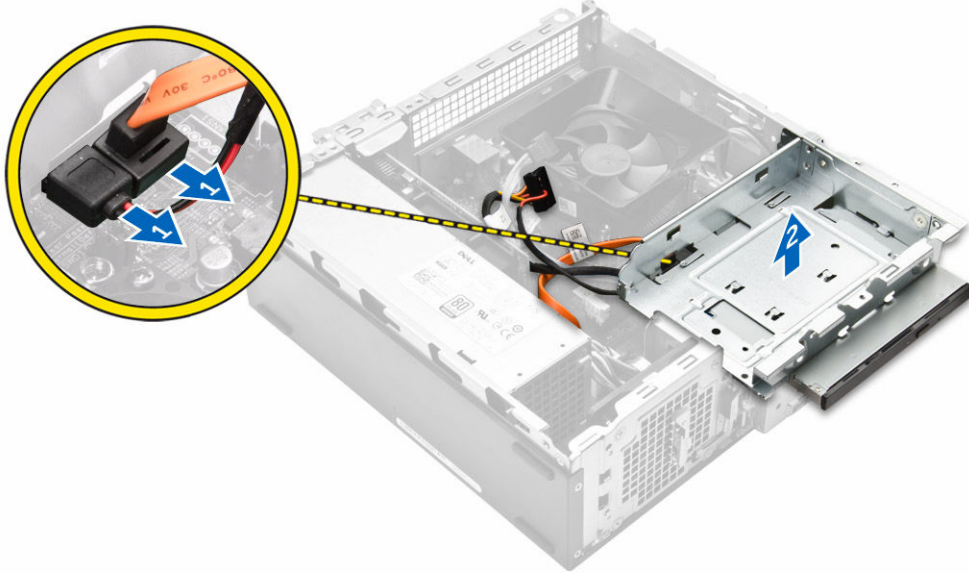
b. [الإطار الأمامي](#)

c. [مجموعة محرك الأقراص الثابتة](#)

3. اتبع الخطوات لتحرير محرك الأقراص الضوئية.

a. افصل كبلي الطاقة والبيانات عن محرك الأقراص الضوئية [1].

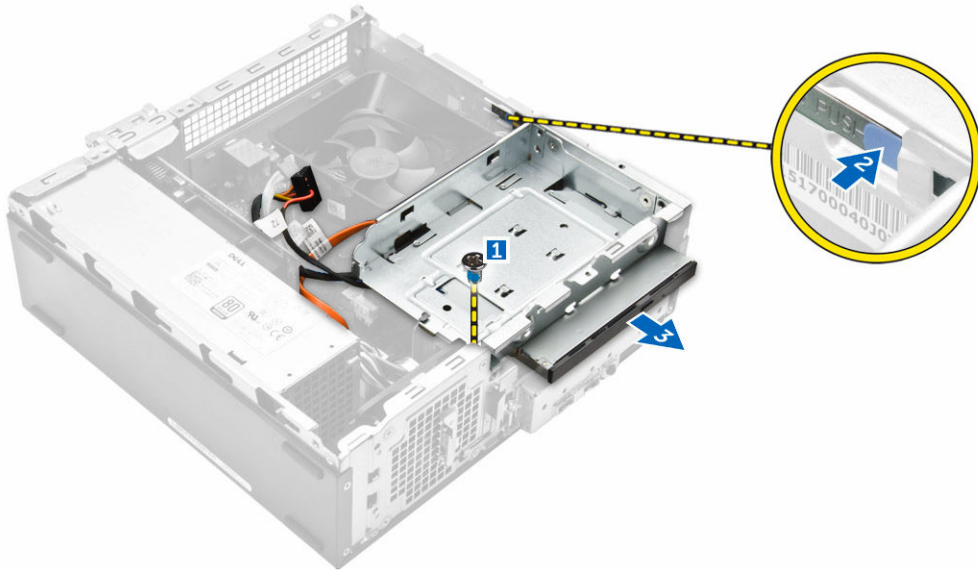
b. قم بفك المسمار الذي يثبت محرك الأقراص الضوئية بعلبة محرك الأقراص [2].



4. اتبع الخطوات لإزالة محرك الأقراص الضوئية.

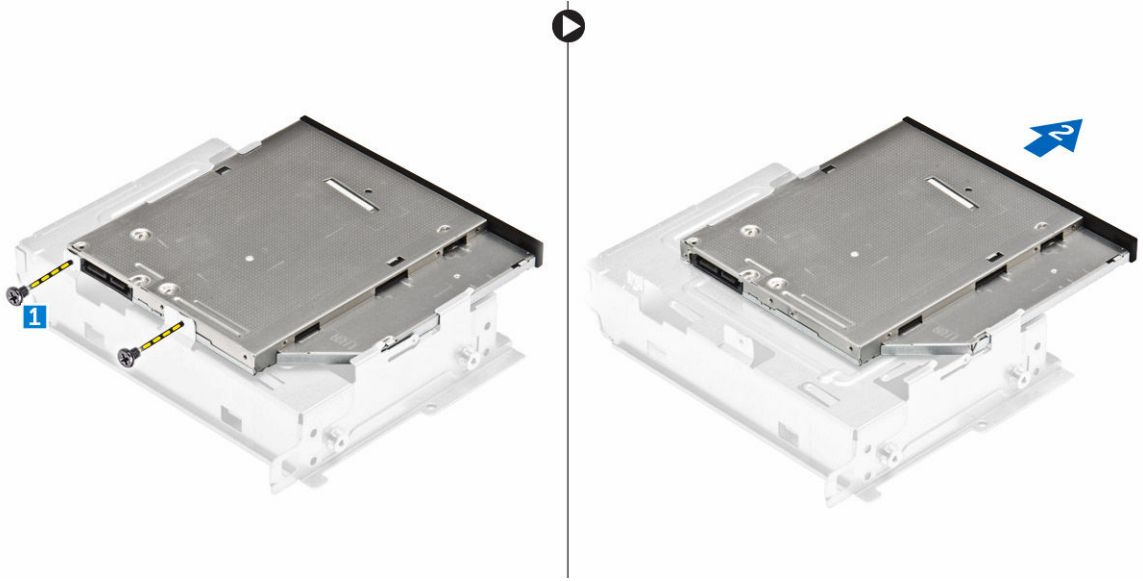
a. اضغط على اللسان الأزرق لفك محرك الأقراص الضوئية [1].

b. اسحب محرك الأقراص الضوئية [2] وارفعه لإزالته من الهيكل [3].



5. اتبع الخطوات لإزالة الحامل عن محرك الأقراص الضوئية.

- a. أزل المسامير المثبتة للحامل في محرك الأقراص الضوئية.  
b. اسحب محرك الأقراص الضوئية من الحامل.



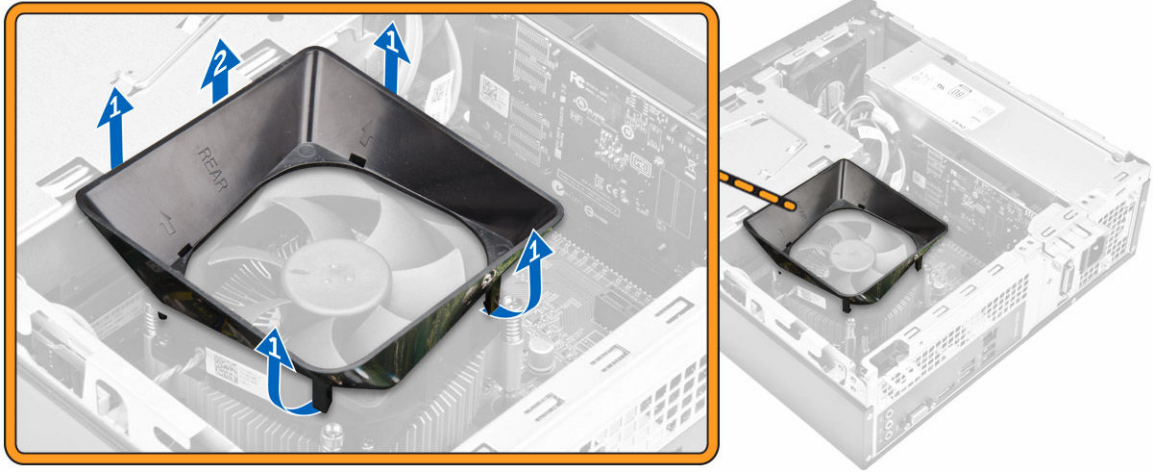
ملاحظة: قم بإزالة حامل محرك الأقراص الضوئية فقط إذا كنت تقوم باستبداله بمحرك أقراص ضوئية جديد. أو إذا كانت إزالة محرك الأقراص الضوئية شرط أساسي فقط لإزالة أي مكونات أخرى، فن ثم تجاهل الخطوة 5 والخطوة 6.

## تركيب محرك الأقراص الضوئية

1. أدخل محرك الأقراص الضوئية إلى داخل علبة محرك الأقراص حتى يستقر في مكانه.
2. أحكم ربط المسامير لتثبيت محرك الأقراص في الهيكل.
3. قم بتوصيل كبلي البيانات والطاقة بمحرك الأقراص الضوئية.
4. قم بتركيب:
  - a. [مجموعة محرك الأقراص الثابتة](#)
  - b. [الإطار الأمامي](#)
  - c. [الغطاء](#)
5. اتبع الإجراءات الواردة في [بعد العمل داخل الكمبيوتر](#).

## إزالة غطاء مروحة المشتت الحراري

1. اتبع الإجراءات الواردة في [قبل العمل داخل الكمبيوتر](#).
2. قم بإزالة:
  - a. [الغطاء](#)
  - b. [الإطار الأمامي](#)
  - c. [مجموعة محرك الأقراص الثابتة](#)
  - d. [محرك الأقراص الضوئية](#)
3. اتبع الخطوات التالية لإزالة غطاء مروحة المشتت الحراري:
  - a. ارفع السنون البلاستيكية الموجودة التي تثبت غطاء المروحة في اتجاه للخارج [1].
  - b. قم بإزالة غطاء المروحة من مجموعة المشتت الحراري.

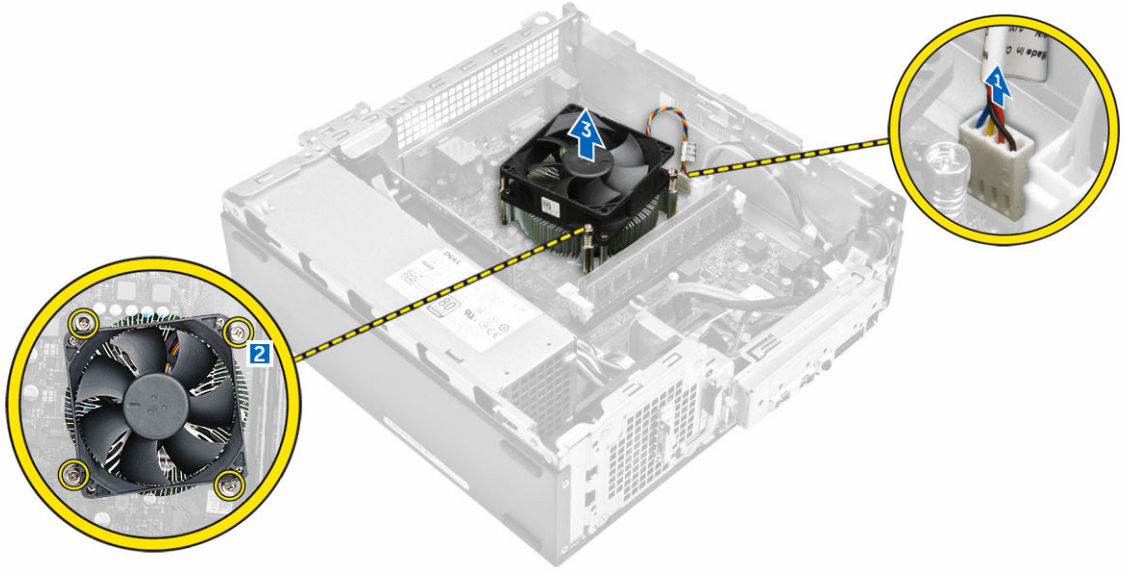


### تثبيت غطاء مروحة المشتت الحرارة

1. قم بمحاذاة الألسنة الموجودة في غطاء المروحة مع الفتحات الموجودة في المشتت الحرارة.
2. قم بانزال غطاء المروحة على المشتت الحرارة حتى يتم تثبيته بإحكام.
3. قم بتركيب [الغطاء](#).
4. اتبع الإجراءات الموجودة في [بعد العمل داخل الكمبيوتر](#).

### إزالة مجموعة المشتت الحرارة

1. اتبع الإجراءات الواردة في [قبل العمل داخل الكمبيوتر](#).
2. قم بإزالة:
  - a. [الغطاء](#)
  - b. [الإطار الأمامي](#)
  - c. [مجموعة محرك الأقراص الثابتة](#)
  - d. [محرك الأقراص الضوئية](#)
  - e. [غطاء مروحة المشتت الحرارة](#)
3. اتبع الخطوات لإزالة مجموعة المشتت الحرارة:
  - a. افصل كبل مجموعة المشتت الحرارة عن لوحة النظام [1].
  - b. قم بإزالة المسامير لتحرير مروحة المعالج والمشتت الحرارة [2].
  - c. ارفع المشتت الحرارة لأعلى وقم بإزالته من الهيكل [3].



## تركيب مجموعة المشتت الحرارة

1. ضع مجموعة المشتت الحرارة في الفتحة عن طريق محاذاها مع ماسكات المسامير.
2. قم بإحكام ربط المسامير لتثبيت مجموعة المشتت الحرارة بلوحة النظام.
3. صل كبل مجموعة المشتت الحرارة بلوحة النظام.
4. قم بتركيب:

a. [غطاء مروحة المشتت الحرارة](#)

b. [محرك الأقراص الضوئية](#)

c. [مجموعة محرك الأقراص الثابتة](#)

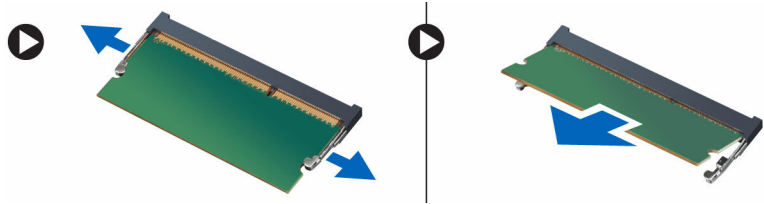
d. [الإطار الأمامي](#)

e. [الغطاء](#)

5. اتبع الإجراءات الواردة في [بعد العمل داخل الكمبيوتر](#).

## إزالة الناكرة

1. اتبع الإجراءات الواردة في [قبل العمل داخل الكمبيوتر](#).
2. قم بإزالة [الغطاء](#).
3. قم بثني مشابك الاحتجاز بعيداً عن وحدة الذاكرة حتى تبرز لأعلى. ارفع وحدة الذاكرة من المقبس الخاص بها في لوحة النظام.

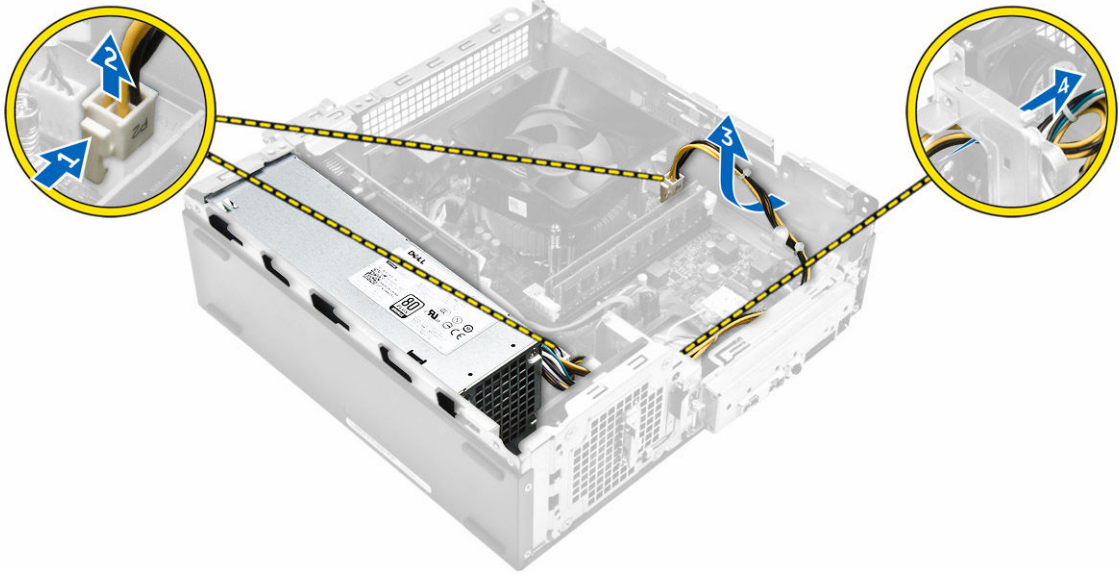


## تركيب الناكرة

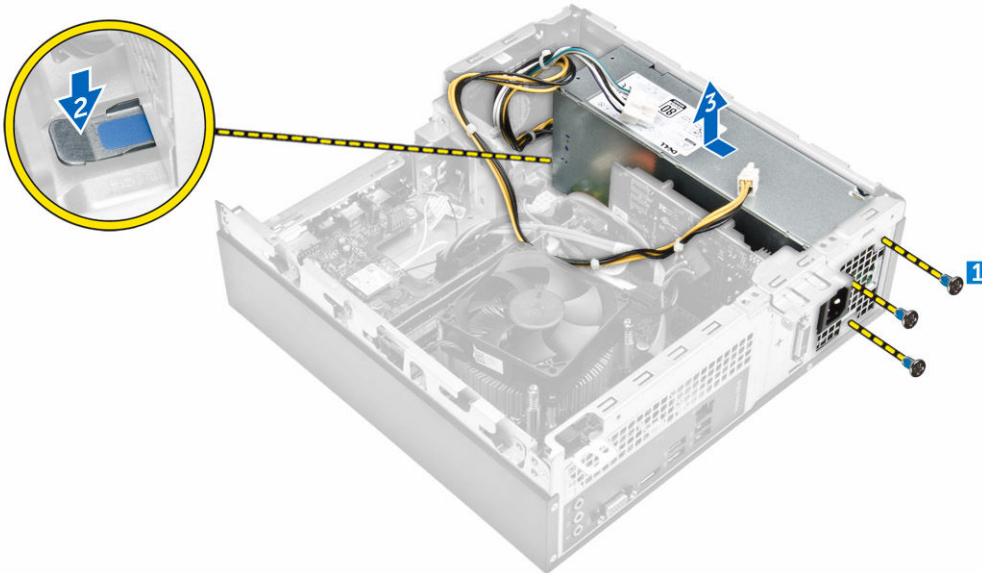
1. قم بمحاذاة الفتحة الموجودة في بطاقة الذاكرة مع اللسان الموجود في فتحة موصل الذاكرة.
2. أدخل وحدة الذاكرة داخل مقبس الذاكرة واضغط عليه حتى يستقر في مكانه.
3. قم بتركيب [الغطاء](#).
4. اتبع الإجراءات الواردة في [بعد العمل داخل الكمبيوتر](#).

## إزالة وحدة الإمداد بالتيار

1. اتبع الإجراءات الواردة في [قيل العمل داخل الكمبيوتر](#).
2. قم بإزالة:
  - a. [الغطاء](#)
  - b. [الإطار الأمامي](#)
  - c. [مجموعة محرك الأقراص الثابتة](#)
  - d. [محرك الأقراص الضوئية](#)
3. قم بإجراء الخطوات التالية لإخراج وحدة الإمداد بالتيار (PSU) من الكمبيوتر:
  - a. افصل كبلات PSU من الموصلات الموجودة على لوحة النظام [1، 2].
  - b. افصل كبلات PSU من الحامل [3، 4].



4. قم بإجراء الخطوات التالية لإزالة PSU:
  - a. قم بإزالة المسامير التي تثبت [1 PSU].
  - b. اضغط على لسان تحرير PSU لتحرير [2 PSU].
  - c. ارفع PSU، وقم بإزالتها من الكمبيوتر [3].

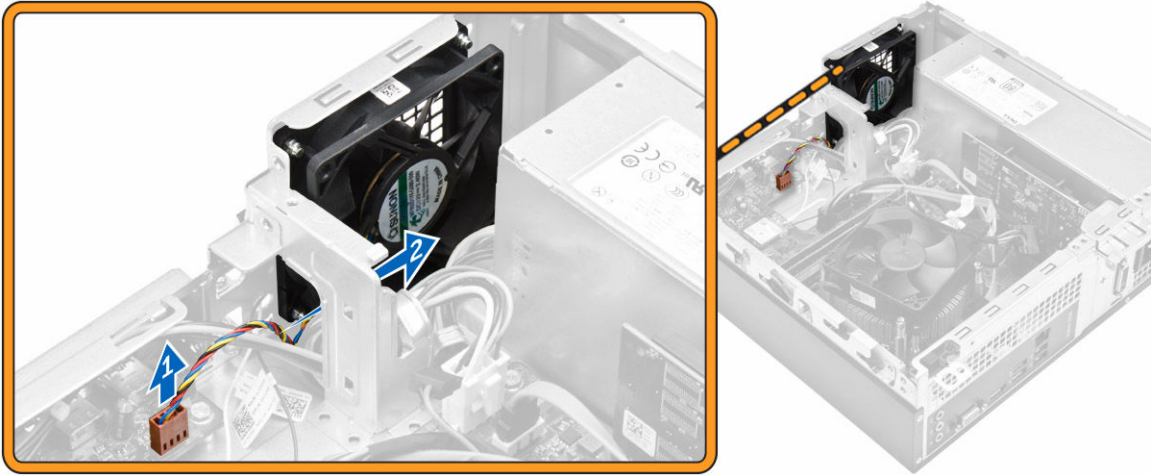


## تركيب وحدة الإمداد بالتيار (PSU)

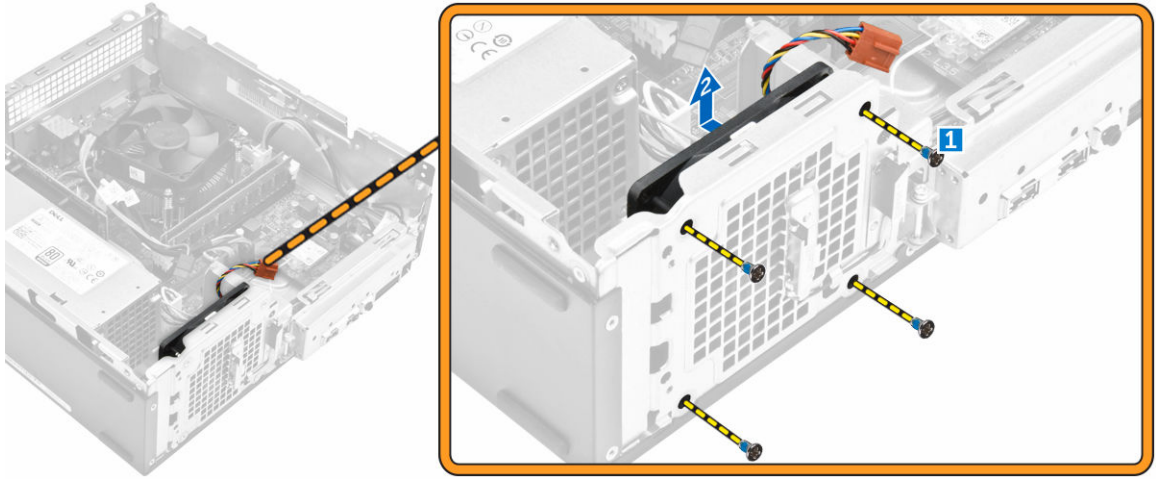
1. قم بإزالة وحدة الإمداد بالتيار باتجاه الجزء الخلفي من الكمبيوتر حتى تستقر في مكانها.
2. أعد وضع المسامير المثبتة لوحدة الإمداد بالتيار في الكمبيوتر.
3. قم بتوجيه كبلات وحدة الإمداد بالتيار خلال الحامل.
4. قم بتوصيل كبلات PSU بالموصلات الموجودة على لوحة النظام:
5. قم بتركيب:
  - a. [محرك الأقراص الضوئية](#)
  - b. [مجموعة محرك الأقراص الثابتة](#)
  - c. [الإطار الأمامي](#)
  - d. [الغطاء](#)
6. اتبع الإجراءات الواردة في [بعد العمل داخل الكمبيوتر](#).

## إزالة مروحة النظام

1. اتبع الإجراءات الواردة في [قبل العمل داخل الكمبيوتر](#).
2. قم بإزالة:
  - a. [الغطاء](#)
  - b. [الإطار الأمامي](#)
  - c. [مجموعة محرك الأقراص الثابتة](#)
  - d. [محرك الأقراص الضوئية](#)
3. اتخذ الخطوات التالية لإزالة مروحة النظام من الكمبيوتر:
  - a. افصل كبل مروحة النظام عن الموصل الموجود على لوحة النظام [1].
  - b. افصل كبل مروحة النظام [2].



4. قم بفك المسامير التي تثبت مروحة النظام في هيكل الكمبيوتر وقم بإزالته من الكمبيوتر. [1,2]

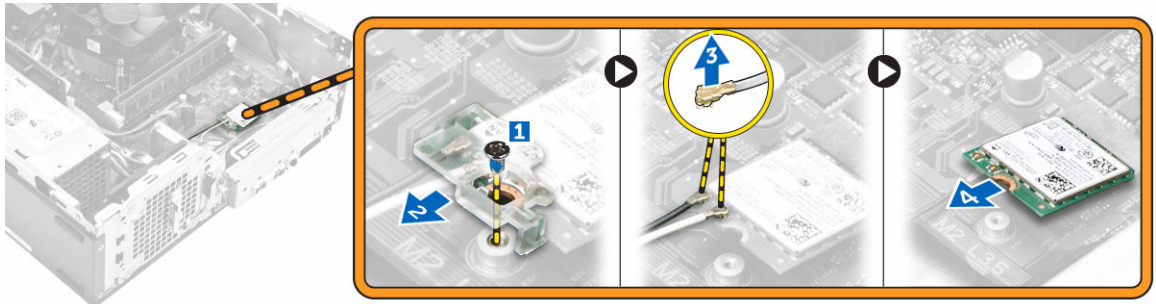


## تركيب مروحة النظام

1. ضع مروحة النظام في الكمبيوتر.
2. أحكم ربط المسامير لتثبيت مروحة النظام في الكمبيوتر.
3. قم بتوصيل كبل مروحة المعالج بالموصل الموجود في لوحة النظام.
4. قم بتركيب:
  - a. محرك الأقراص الضوئية
  - b. مجموعة محرك الأقراص الثابتة
  - c. الإطار الأمامي
  - d. الغطاء
5. اتبع الإجراءات الواردة في بعد العمل داخل الكمبيوتر.

## إزالة بطاقة WLAN

1. اتبع الإجراءات الواردة في قبل العمل داخل الكمبيوتر.
2. قم بإزالة:
  - a. الغطاء
  - b. الإطار الأمامي
  - c. مجموعة محرك الأقراص الثابتة
  - d. محرك الأقراص الضوئية
3. قم بإجراء الخطوات التالية لإزالة بطاقة WLAN من الكمبيوتر:
  - a. قم بإزالة المسامير اللولبية لتحرير أسنة التثبيت البلاستيكية التي تثبت بطاقة WLAN في الكمبيوتر. [1] [2]
  - b. افصل كبلات WLAN عن الموصلات الموجودة في بطاقة [3] WLAN.
  - c. قم بإزالة بطاقة WLAN من الموصل الخاص بها في لوحة النظام [4].

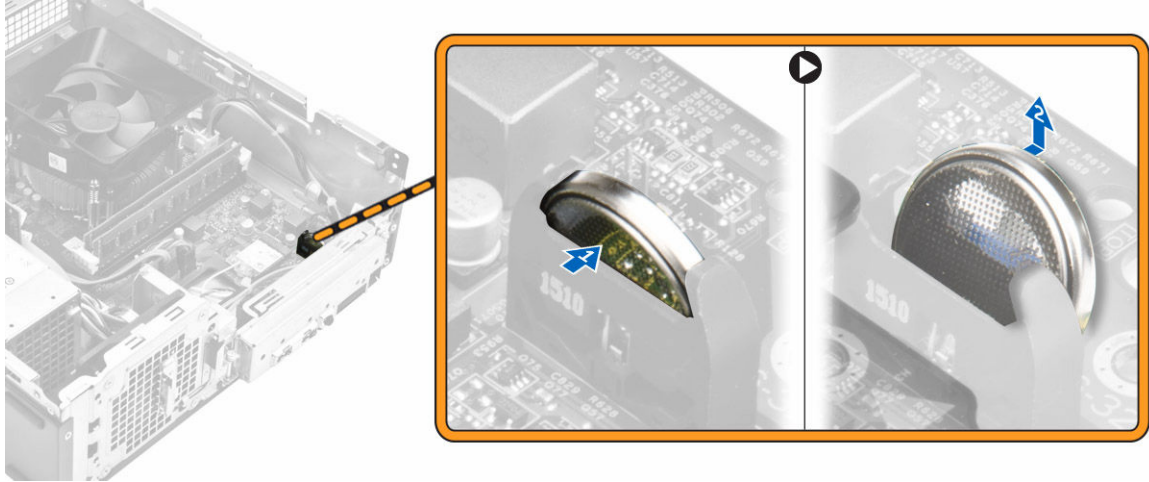


## تثبيت بطاقة WLAN

1. قم بإدخال بطاقة WLAN في الموصل الخاص بها على لوحة النظام.
2. قم بتوصيل كبلات WLAN بالموصلات الموجودة في بطاقة WLAN.
3. ضع لسان التثبيت البلاستيكي واربط المسمار لتثبيت بطاقة WLAN في لوحة النظام.
4. قم بتركيب:
  - a. محرك الأقراص الضوئية
  - b. مجموعة محرك الأقراص الثابتة
  - c. الإطار الأمامي
  - d. الغطاء
5. اتبع الإجراءات الواردة في [بعد العمل داخل الكمبيوتر](#).

## إزالة البطارية الخلووية المصغرة

1. اتبع الإجراءات الواردة في [قبل العمل داخل الكمبيوتر](#).
2. قم بإزالة:
  - a. الغطاء
  - b. الإطار الأمامي
  - c. مجموعة محرك الأقراص الثابتة
  - d. محرك الأقراص الضوئية
3. اتخذ الخطوات التالية لإزالة البطارية الخلووية المصغرة:
  - a. اضغط على البطارية الخلووية المصغرة [1].
  - b. ارفع البطارية الخلووية المصغرة خارج الكمبيوتر. [2]

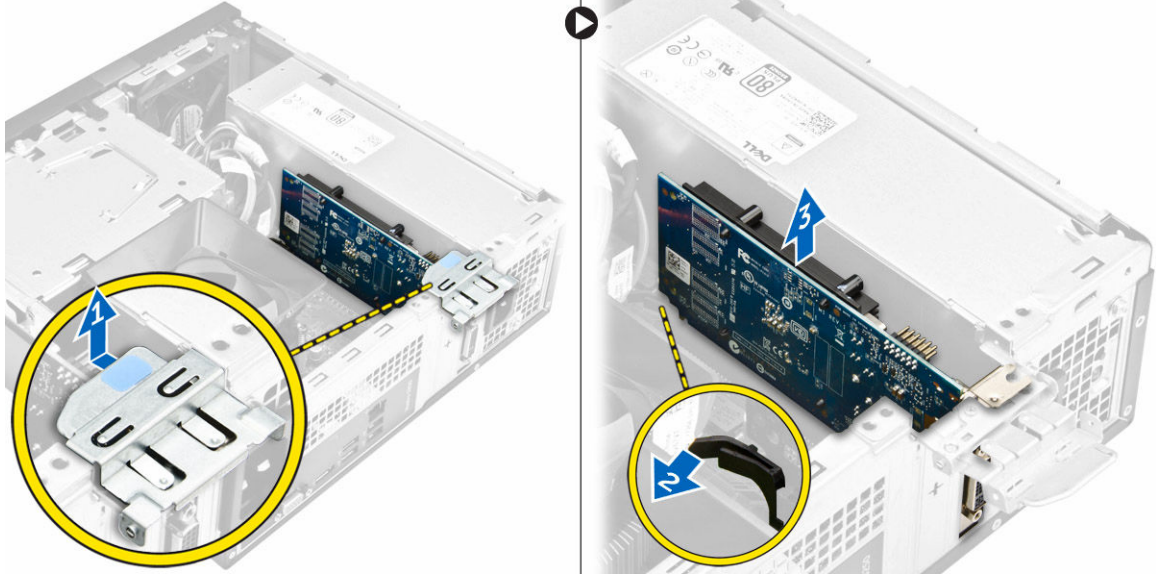


## تركيب البطارية الخلووية المصغرة

1. أدخل البطارية الخلووية المصغرة في الفتحة الموجودة في لوحة النظام.
2. اضغط على البطارية الخلووية المصغرة لأسفل حتى تستقر في مكانها.
3. قم بتركيب:
  - a. محرك الأقراص الضوئية
  - b. مجموعة محرك الأقراص الثابتة
  - c. الإطار الأمامي
  - d. الغطاء
4. اتبع الإجراءات الواردة في [بعد العمل داخل الكمبيوتر](#).

## إزالة بطاقة التوسيع

1. اتبع الإجراءات الواردة في [قيل العمل داخل الكمبيوتر](#).
2. قم بإزالة:
  - a. [الغطاء](#)
  - b. [الإطار الأمامي](#)
3. قم بإجراء الخطوات التالية لإزالة بطاقة التوسيع:
  - a. اسحب اللسان المعدني لتحرير بطاقة التوسيع. [1]
  - b. ادفع اللسان الموجود للأمام [2]، ثم قم بإزالة بطاقة التوسيع من الفتحة الموجودة على الكمبيوتر [3].



## تركيب بطاقة التوسيع

1. أدخل بطاقة التوسيع في الفتحة.
2. ادفع مزلاج احتجاز البطاقة لتثبيت بطاقة التوسيع.
3. اضغط على اللسان المعدني حتى يستقر في مكانه.
4. قم بتركيب:
  - a. [الإطار الأمامي](#)
  - b. [الغطاء](#)
5. اتبع الإجراءات الواردة في [بعد العمل داخل الكمبيوتر](#).

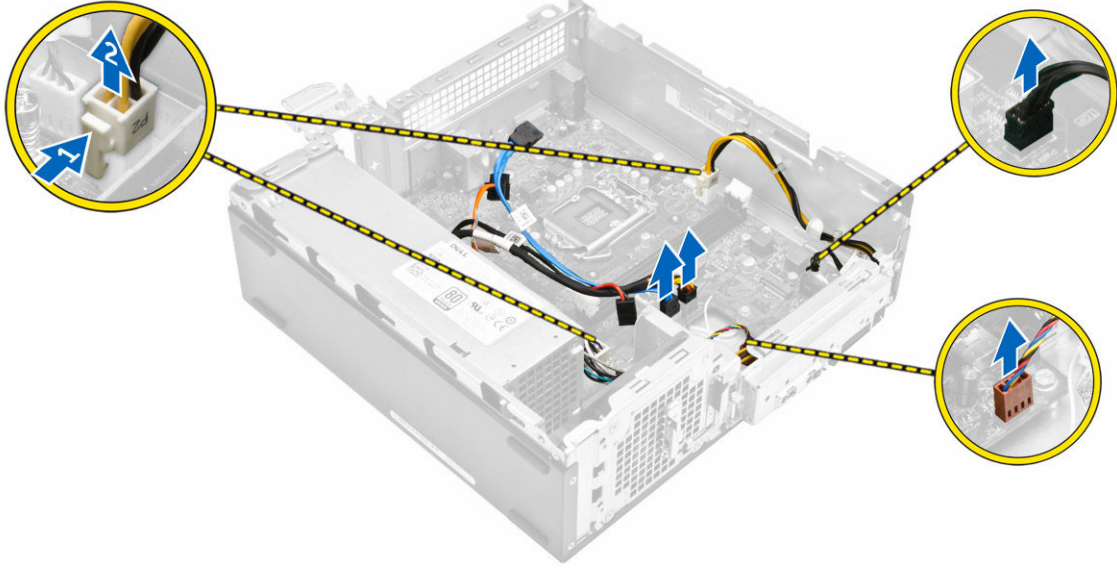
## إزالة لوحة النظام

1. اتبع الإجراءات الواردة في [قيل العمل داخل الكمبيوتر](#).
2. قم بإزالة:
  - a. [الغطاء](#)
  - b. [الإطار الأمامي](#)
  - c. [مجموعة محرك الأقراص الثابتة](#)
  - d. [محرك الأقراص الضوئية](#)
  - e. [مجموعة مروحة المشتت الحراري](#)
  - f. [المشتت الحراري](#)
  - g. [الذاكرة](#)
  - h. [البطارية الخلية المصغرة](#)

أ. بطاقة الشبكة المحلية اللاسلكية (WLAN)

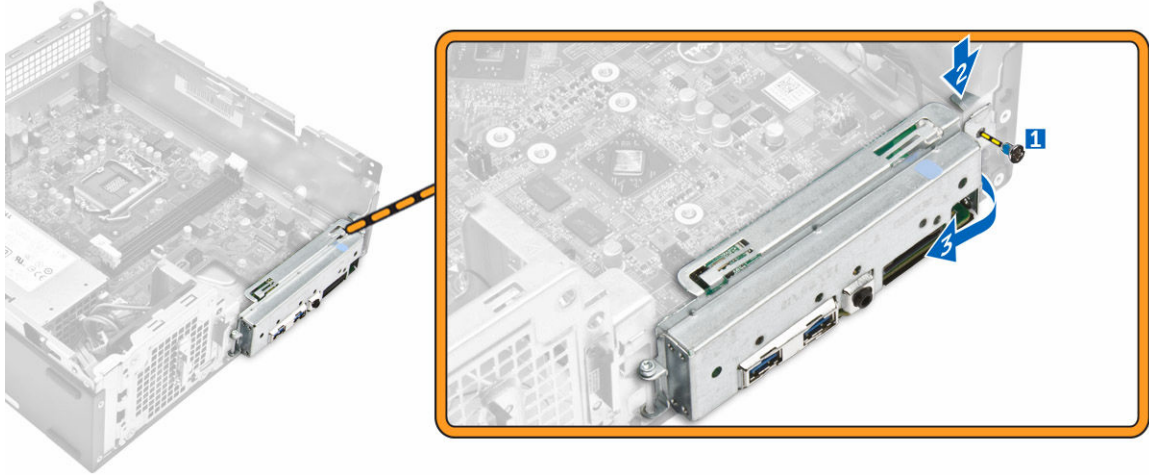
ب. بطاقات التوسيع

3. افصل الكبلات عن لوحة النظام:



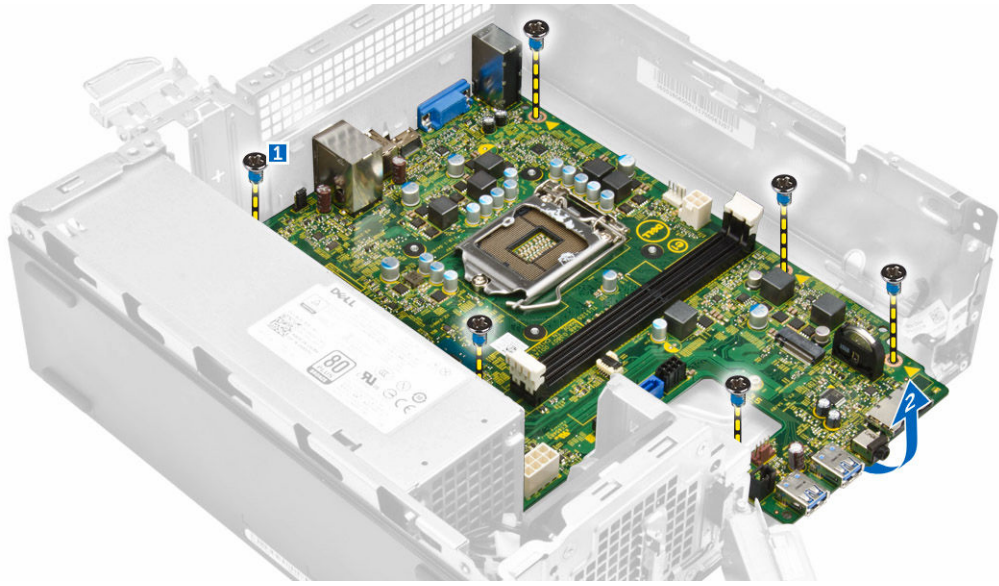
4. اتبع الخطوات لتحرير لوحة الإدخال/الإخراج:

- قم بإزالة المسامير المثبتة للوحة الإدخال/الإخراج بالهيكل [1].
- اضغط على اللسان لتحرير لوحة الإدخال/الإخراج من الهيكل [2].
- اسحب لوحة الإدخال/الإخراج لتحرير لوحة الإدخال/الإخراج.



5. اتبع الخطوات لإزالة لوحة النظام:

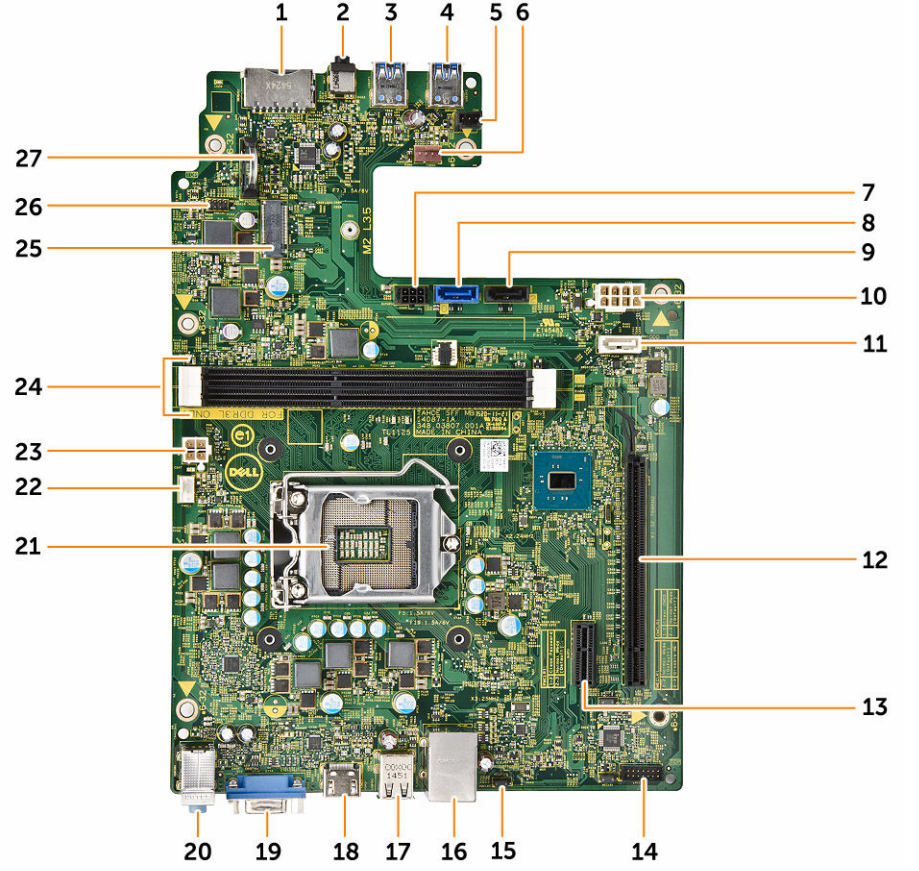
- قم بفك المسامير المثبتة للوحة النظام بالهيكل [1].
- ارفع لوحة النظام عن الهيكل.



## تركيب لوحة النظام

1. أدخل لوحة النظام وتأكد من محاذاة المنافذ مع الفتحات الموجودة على اللوحة الخلفية.
2. ادفع لوحة الإدخال/الإخراج في مكانها الأصلي حتى تستقر في مكانها.
3. اربط المسمار المثبت للوحة الإدخال/الإخراج في الهيكل.
4. صل الكابلات بلوحة النظام.
5. قم بتركيب:
  - a. بطاقة التوسيع
  - b. بطاقة الشبكة المحلية اللاسلكية (WLAN)
  - c. البطارية الخلفية المصغرة
  - d. الذاكرة
  - e. وحدة المشتت الحراري
  - f. غطاء مروحة المشتت الحراري
  - g. محرك الأقراص الضوئية
  - h. مجموعة محرك الأقراص الثابتة
  - i. الإطار الأمامي
  - j. الغطاء
6. اتبع الإجراءات الواردة في [بعد العمل داخل الكمبيوتر](#).

## مخطط لوحة النظام



- |                                  |   |
|----------------------------------|---|
| 1. موصل بطاقة SD                 | 2. مقبس سماعة الرأس                     |
| 3. موصل USB 3.0                  | 4. موصل USB 3.0                         |
| 5. موصل شريط الضوء               | 6. موصل مروحة النظام                    |
| 7. موصل تيار SATA                | 8. موصل SATA                            |
| 9. موصل SATA                     | 10. موصل FPSU                           |
| 11. موصل SATA                    | 12. فتحة PCIe16                         |
| 13. فتحة PCIe1                   | 14. وصلة مسح CMOS                       |
| 15. وصلة مسح كلمة المرور         | 16. موصل الشبكة                         |
| 17. موصل USB 2.0                 | 18. موصل USB 2.0                        |
| 19. موصل HDMI                    | 20. موصلات الإدخال والإخراج والميكروفون |
| 21. مقبس المعالج                 | 22. موصل مروحة CPU                      |
| 23. موصل PSU                     | 24. فتحة الذاكرة                        |
| 25. فتحة NGFF                    | 26. موصل مفتاح الطاقة                   |
| 27. موصل البطارية الخلية المصغرة |   |

## استكشاف المشكلات الخاصة بالكمبيوتر وإصلاحها

يمكنك استكشاف مشكلات الكمبيوتر وإصلاحها باستخدام المؤشرات مثل مصابيح التشخيص، وأكواد الإشارة الصوتية، ورسائل الخطأ أثناء تشغيل الكمبيوتر.

### الرموز التشخيصية لمصابيح LED للتيار

جدول 1. الرموز التشخيصية لمصابيح LED للتيار

| خطوات استكشاف المشكلات وإصلاحها   | السبب المحتمل   | حالة مصباح LED الخاص بالتشغيل |
|---|---|-------------------------------|
| <ul style="list-style-type: none"> <li>• قم بإعادة تركيب كبل الطاقة في موصل الطاقة الموجود بمؤخرة جهاز الكمبيوتر وخذ التيار الكهربائي.</li> <li>• إذا كان الكمبيوتر متصلاً بشريط التيار، فتأكد من توصيل شريط التيار بمقيس كهربائي، وتأكد كذلك من تشغيله. أيضاً، قم بتجاوز أجهزة الحماية ضد التيار، وأشرطة التيار، وكبلات توسيع التيار للتحقق من تشغيل الكمبيوتر بطريقة صحيحة.</li> <li>• تأكد تشغيل مأخذ التيار الكهربائي وذلك باختباره بجهاز آخر، على سبيل المثال أحد المصابيح.</li> </ul> | <p>الكمبيوتر في وضع إيقاف التشغيل أو لا يتلقى التيار أو في وضع الإسبات.</p> | مطفأ                          |
| <ul style="list-style-type: none"> <li>• قم بإزالة البطاقات ثم أعد تركيبها.</li> <li>• قم بإزالة بطاقة الرسومات ثم أعد تركيبها، إذا أمكن ذلك.</li> <li>• تأكد من توصيل كبل التيار بولحة النظام والمعالج.</li> </ul>   | <p>فشل الكمبيوتر في إكمال POST أو عطل في المعالج.</p>                       | كهرماني ثابت/وامض             |
| <ul style="list-style-type: none"> <li>• اضغط على زر التشغيل لإخراج الكمبيوتر من وضع السكون.</li> <li>• تأكد أن جميع كبلات التيار متصلة بطريقة صحيحة بلوحة النظام.</li> <li>• تأكد من توصيل كبل الطاقة الرئيسي وكبل اللوحة الأمامية بلوحة النظام.</li> </ul>  | <p>الكمبيوتر في وضع السكون.</p>   | مصباح أبيض وامض بطيء          |
| <ul style="list-style-type: none"> <li>• إذا لم يستجب الكمبيوتر، فقم بما يلي:</li> <li>• تأكد أن الشاشة متصلة وقيد التشغيل.</li> <li>• إذا كانت الشاشة متصلة وقيد التشغيل، فاستمع إلى صوت رمز الرنين.</li> </ul>  | <p>الكمبيوتر يعمل بكامل طاقته وهو في وضع التشغيل.</p>                       | ضوء أبيض ثابت                 |

## رسائل الأخطاء التشخيصية

جدول 2. رسائل الأخطاء التشخيصية

| رسائل الخطأ   | الوصف   |
|---|---|
| AUXILIARY DEVICE FAILURE  | ربما يوجد عطل في لوحة اللمس أو الماوس الخارجي. بالنسبة للماوس الخارجي، تحقق من وصلة الكبل. قم بتمكين الخيار <b>جهاز التماشير</b> في برنامج إعداد النظام.  |
| BAD COMMAND OR FILE NAME  | تأكد من كتابة الأمر بشكل صحيح، وضع المسافات في أماكنها الصحيحة، واستخدم اسم مسار صحيح.  |
| CACHE DISABLED DUE TO FAILURE   | حدث فشل بذاكرة التخزين المؤقت الرئيسية الداخلية بمعالج البيانات الصغير. <a href="#">الاتصال بـ Dell</a> .   |
| CD DRIVE CONTROLLER FAILURE   | لا يستجيب محرك الأقراص الضوئية للأوامر من الكمبيوتر.  |
| DATA ERROR  | لم يتمكن محرك الأقراص الثابتة من قراءة البيانات.  |
| DECREASING AVAILABLE MEMORY   | وحدة ذاكرة واحدة أو أكثر قد تكون تالفة، أو مثبتة بطريقة غير صحيحة. أعد تثبيت وحدات الذاكرة، وإذا لزم الأمر، استبدلها.   |
| DISK C: FAILED INITIALIZATION   | فشل تهيئة محرك الأقراص الثابتة. قم بتشغيل اختبارات محرك الأقراص الثابتة <b>تشخيصات Dell</b> .   |
| DRIVE NOT READY   | يحتاج التشغيل إلى وجود محرك الأقراص الثابتة داخل العلبة قبل الاستمرار. قم بتركيب محرك الأقراص الثابتة في علبة محرك الأقراص الثابتة.   |
| ERROR READING PCMCIA CARD   | لا يمكن للكمبيوتر تعريف ExpressCard. أعد إدخال البطاقة أو حاول استخدام بطاقة أخرى.  |
| EXTENDED MEMORY SIZE HAS CHANGED  | مقدار الذاكرة المسجلة في الذاكرة الثابتة (NVRAM) لا يطابق وحدة الذاكرة المثبتة في الكمبيوتر. أعد تشغيل الكمبيوتر. في حالة ظهور الخطأ مرة أخرى، <a href="#">اتصل بـ Dell</a> .   |
| THE FILE BEING COPIED IS TOO LARGE FOR THE DESTINATION DRIVE                    | الملف الذي تحاول نسخه كبير للغاية بحيث لا يلائم القرص، أو القرص ممتلئ للغاية. حاول نسخ الملف إلى قرص آخر أو استخدام قرص ذو سعة أكبر.  |
| A FILENAME CANNOT CONTAIN ANY OF THE -   < > " ? * : / \ : FOLLOWING CHARACTERS | لا تستخدم هذه الأحرف في أسماء الملفات.  |
| GATE A20 FAILURE  | قد تكون وحدة الذاكرة مفكوكة. أعد تركيب وحدة الذاكرة، وإذا لزم الأمر، استبدلها.  |
| GENERAL FAILURE   | نظام التشغيل غير قادر على تنفيذ الأمر. الرسالة متبوعة عادة بمعلومات محددة. على سبيل المثال Printer out of paper. Take the appropriate action.   |
| HARD-DISK DRIVE CONFIGURATION ERROR   | لا يمكن للكمبيوتر تحديد نوع محرك الأقراص. أوقف تشغيل الكمبيوتر، وقم بإزالة محرك الأقراص الثابتة، وقم بتمهيد الكمبيوتر من محرك الأقراص الضوئية. ثم أوقف تشغيل الكمبيوتر، وأعد تثبيت محرك الأقراص الثابتة، وأعد تشغيل الكمبيوتر، وأعد تركيب محرك الأقراص الثابتة، وأعد تشغيل الكمبيوتر. قم بتشغيل اختبارات محرك الأقراص الثابتة في <b>تشخيصات Dell</b> .                    |
| HARD-DISK DRIVE CONTROLLER FAILURE 0  | محرك الأقراص الثابتة لا يستجيب للأوامر الصادرة من الكمبيوتر. أوقف تشغيل الكمبيوتر، وقم بإزالة محرك الأقراص الثابتة، وقم بتمهيد الكمبيوتر من محرك الأقراص الضوئية. ثم أوقف تشغيل الكمبيوتر، وأعد تثبيت محرك الأقراص الثابتة، وأعد تشغيل الكمبيوتر. وفي حالة استمرار المشكلة، حاول استخدام محرك أقراص آخر. قم بتشغيل اختبارات محرك الأقراص الثابتة في <b>تشخيصات Dell</b> . |
| HARD-DISK DRIVE FAILURE   | محرك الأقراص الثابتة لا يستجيب للأوامر الصادرة من الكمبيوتر. أوقف تشغيل الكمبيوتر، وقم بإزالة محرك الأقراص الثابتة، وقم بتمهيد الكمبيوتر من محرك الأقراص الضوئية. ثم أوقف تشغيل الكمبيوتر، وأعد تثبيت محرك الأقراص الثابتة، وأعد تشغيل الكمبيوتر. وفي حالة استمرار المشكلة، حاول استخدام محرك أقراص آخر. قم بتشغيل اختبارات محرك الأقراص الثابتة في <b>تشخيصات Dell</b> . |

|   |   |
|---|---|
| قد يكون محرك الأقراص معيبًا. أوقف تشغيل الكمبيوتر، وقم بإزالة محرك الأقراص الثابتة، وقم بتمهيد الكمبيوتر من محرك الأقراص الضوئية. ثم أوقف تشغيل الكمبيوتر، وأعد تثبيت محرك الأقراص الثابتة، وأعد تشغيل الكمبيوتر. وفي حالة استمرار المشكلة، حاول استخدام محرك أقراص آخر. قم بتشغيل اختبارات محرك الأقراص الثابتة في تشخيصات Dell. | HARD-DISK DRIVE READ FAILURE  |
| يحاول نظام التشغيل التمهيد إلى وسائط غير قابلة للتمهيد، مثل محرك الأقراص الضوئية. أدخل وسائط قابلة للتمهيد.   | INSERT BOOTABLE MEDIA   |
| لا تطابق معلومات تهيئة النظام تهيئة الأجهزة. تحدث الرسالة في غالب الأحيان بعد تركيب وحدة الذاكرة. قم بتصحيح الخيارات المناسبة في برنامج إعداد النظام.   | INVALID CONFIGURATION INFORMATION-PLEASE RUN SYSTEM SETUP PROGRAM       |
| بالنسبة للوحات المفاتيح الخارجية، افحص وصلة الكبل. قم بتشغيل اختبار وحدة تحكم لوحة المفاتيح في تشخيصات Dell.  | KEYBOARD CLOCK LINE FAILURE   |
| بالنسبة للوحات المفاتيح الخارجية، افحص وصلة الكبل. أعد تشغيل الكمبيوتر، وتجنب ملامسة لوحة المفاتيح أو الماوس أثناء التمهيد الروتيني. قم بتشغيل اختبار وحدة تحكم لوحة المفاتيح في تشخيصات Dell.  | KEYBOARD CONTROLLER FAILURE   |
| بالنسبة للوحات المفاتيح الخارجية، افحص وصلة الكبل. قم بتشغيل اختبار وحدة تحكم لوحة المفاتيح في تشخيصات Dell.  | KEYBOARD DATA LINE FAILURE  |
| بالنسبة للوحات المفاتيح الخارجية، افحص وصلة الكبل. أعد تشغيل الكمبيوتر، وتجنب ملامسة لوحة المفاتيح أو الماوس أثناء التمهيد الروتيني. قم بتشغيل اختبار الصاق المفاتيح في تشخيصات Dell.   | KEYBOARD STUCK KEY FAILURE  |
| لا يمكن لـ Dell MediaDirect التحقق من قيود Digital Rights Management (DRM) في الملف، لذا لا يمكن تشغيل الملف.   | LICENSED CONTENT IS NOT ACCESSIBLE IN MEDIADIRECT                       |
| قد تكون وحدة الذاكرة تالفة أو مثبتة بطريقة غير صحيحة. أعد تركيب وحدة الذاكرة، وإذا لزم الأمر، استبدلها.   | MEMORY ADDRESS LINE FAILURE AT ADDRESS, READ VALUE EXPECTING VALUE      |
| البرنامج الذي تحاول تشغيله متعارض مع نظام التشغيل، أو برنامج آخر، أو أداة مساعدة، قم بإيقاف تشغيل الكمبيوتر، وانتظر لمدة 30 ثانية، ثم أعد تشغيله. حاول تشغيل البرنامج مرة أخرى. في حالة استمرار ظهور رسالة الخطأ، راجع مستندات البرنامج.  | MEMORY ALLOCATION ERROR   |
| قد تكون وحدة الذاكرة تالفة أو مثبتة بطريقة غير صحيحة. أعد تركيب وحدة الذاكرة، وإذا لزم الأمر، استبدلها.   | MEMORY DOUBLE WORD LOGIC FAILURE AT ADDRESS, READ VALUE EXPECTING VALUE |
| قد تكون وحدة الذاكرة تالفة أو مثبتة بطريقة غير صحيحة. أعد تركيب وحدة الذاكرة، وإذا لزم الأمر، استبدلها.   | MEMORY ODD/EVEN LOGIC FAILURE AT ADDRESS, READ VALUE EXPECTING VALUE    |
| قد تكون وحدة الذاكرة تالفة أو مثبتة بطريقة غير صحيحة. أعد تركيب وحدة الذاكرة، وإذا لزم الأمر، استبدلها.   | MEMORY WRITE/READ FAILURE AT ADDRESS, READ VALUE EXPECTING VALUE        |
| لا يمكن للكمبيوتر البحث عن محرك الأقراص الثابتة. إذا كان محرك الأقراص الثابتة هو جهاز التمهيد الخاص بك، فتأكد من تركيب المحرك وتثبيته بشكل صحيح وتقسيمه كجهاز تمهيد.  | NO BOOT DEVICE AVAILABLE  |
| قد يكون نظام التشغيل غير صالح، <a href="#">اتصل بـ Dell</a> .   | NO BOOT SECTOR ON HARD DRIVE  |
| توجد شريحة في لوحة النظام قد تكون تالفة. قم بتشغيل اختبارات ضبط النظام في تشخيصات Dell.   | NO TIMER TICK INTERRUPT   |
| يوجد لديك عدد كبير جدًا من البرامج مفتوحة. أغلق جميع النوافذ وافتح البرنامج الذي تريد استخدامه.   | NOT ENOUGH MEMORY OR RESOURCES. EXIT SOME PROGRAMS AND TRY AGAIN        |
| أعد تثبيت نظام التشغيل. في حالة استمرار المشكلة، <a href="#">اتصل بـ Dell</a> .   | OPERATING SYSTEM NOT FOUND  |
| حدث عطل في ذاكرة ROM (القراءة فقط) الاختيارية. <a href="#">اتصل بـ Dell</a> .   | OPTIONAL ROM BAD CHECKSUM   |

|   |   |
|---|---|
| لا يمكن لنظام التشغيل تحديد موقع أحد القطاعات على محرك الأقراص الثابتة. قد يكون هناك قطاع FAT معيب أو تالف على محرك الأقراص الثابتة. قم بتشغيل الأداة المساعدة للتحقق من الأخطاء في Windows لمراجعة بنية الملفات على محرك الأقراص الثابتة. راجع تلميحات ودم Windows لمعرفة التعليمات (انقر فوق هنا) → التلميحات والدم). في حالة وجود عدد كبير تالف من القطاعات، قم بعمل نسخة احتياطية من البيانات (إذا أمكن) ثم قم بإعادة تهيئة محرك الأقراص الثابتة. | SECTOR NOT FOUND  |
| لم يتمكن نظام التشغيل من العثور على مسار محدد على محرك الأقراص الثابتة.   | SEEK ERROR  |
| ربما يوجد قصور في عمل رقاقة من الرقائق المثبتة على لوحة النظام. قم بتشغيل اختبارات ضبط النظام في تشخيصات Dell. إذا عادت الرسالة للظهور، اتصل بشركة Dell.  | SHUTDOWN FAILURE  |
| إعدادات تهيئة النظام تالفة. قم بتوصيل بمخرج للتيار الكهربائي لشحن البطارية. في حالة استمرار المشكلة، حاول استعادة البيانات بواسطة الدخول إلى برنامج إعداد النظام، ثم قم بإنهاء البرنامج على الفور. في حالة معاودة ظهور الرسالة، اتصل بـ Dell.   | TIME-OF-DAY CLOCK LOST POWER                            |
| البطارية الاحتياطية التي تدعم إعدادات تهيئة النظام قد تحتاج إلى إعادة شحن. قم بتوصيل الكمبيوتر بمصدر للتيار الكهربائي لشحن البطارية. في حالة استمرار المشكلة، اتصل بـ Dell.   | TIME-OF-DAY CLOCK STOPPED                               |
| الوقت أو التاريخ المخزن في برنامج إعداد النظام غير مطابق لساعة النظام. قم بتصحيح الإعدادات للخيارات التاريخ والوقت.   | TIME-OF-DAY NOT SET-PLEASE RUN THE SYSTEM SETUP PROGRAM |
| توجد شريحة في لوحة النظام قد تكون تالفة. قم بتشغيل اختبارات ضبط النظام في تشخيصات Dell.   | TIMER CHIP COUNTER 2 FAILED                             |
| وحدة التحكم في لوحة المفاتيح قد تكون تالفة، أو قد تكون هناك وحدة ذاكرة مفكوكة. قم بتشغيل اختبارات ذاكرة النظام واختبار وحدة تحكم لوحة المفاتيح في تشخيصات Dell أو اتصل بشركة Dell.  | UNEXPECTED INTERRUPT IN PROTECTED MODE                  |
| أدخل قرصًا في المحرك وحاول مرة أخرى.  | X:\ IS NOT ACCESSIBLE. THE DEVICE IS NOT READY          |

## رسائل أخطاء النظام

## جدول 3. رسائل أخطاء النظام

|  |  |
|--|--|
| فشل الكمبيوتر في استكمال إجراءات التمهيد ثلاث مرات متتالية بسبب نفس الخطأ.   | Alert! Previous attempts at booting this system have failed at checkpoint [nnnn]. For help in resolving this problem, please note this checkpoint and contact Dell Technical Support |
| تتم إعادة تعيين RTC، تم تحميل إعداد BIOS الافتراضي.  | CMOS checksum error  |
| تعطلت مروحة وحدة المعالجة المركزية.  | CPU fan failure  |
| تعطلت مروحة النظام.  | System fan failure   |
| احتمال حدوث عطل في محرك الأقراص الثابتة أثناء إجراء الاختبار الذاتي عند بدء التشغيل (POST).  | Hard-disk drive failure  |
| عطل في لوحة المفاتيح أو الكبل مفكوك. إذا لم يسهم إعادة تركيب الكبل في حل المشكلة، فأعد وضع لوحة المفاتيح.                          | Keyboard failure   |
| لا يوجد قسم قابل للتمهيد على محرك الأقراص الثابتة، أو أن كابل محرك الأقراص الثابتة غير مثبت بإحكام أو لا يوجد جهاز قابل للتمهيد.   | No boot device available   |
| إذا كان محرك القرص الصلب هو جهاز التمهيد الخاص بك، فتأكد من توصيل الكبلات ومن تركيب المحرك وتثبيتته بشكل صحيح وتقسيمه كجهاز تمهيد. |  |

. ادخل إلى إعداد النظام وتأكد أن معلومات تتابع التمهيد صحيحة.

من المحتمل وجود عطل في إحدى رقاقات لوحة النظام أو وجود خلل في اللوحة الأم.

خطأ في تكنولوجيا المراقبة الذاتية والتحليل وعمل التقارير (S.M.A.R.T)، يحتمل وجود عطل في محرك الأقراص الثابتة.

No timer tick interrupt


NOTICE - Hard Drive SELF MONITORING SYSTEM has reported that a parameter has exceeded its normal operating range. Dell recommends that you back up your data regularly. A parameter out of range may or may not indicate a potential hard drive problem

## نظرة عامة على إعداد النظام

يتيح لك إعداد النظام:


- قم بتغيير معلومات تهيئة النظام بعد إضافة أي من مكونات الكمبيوتر، أو إزالتها، أو تغييرها.
- قم بضبط أو تغيير أي من الخيارات القابلة للتحديد من قبل المستخدم مثل كلمة المرور الخاصة بالمستخدم.
- اقرأ حجم الذاكرة الحالي أو اضبط نوع محرك الأقراص الثابتة المثبت.


قبل استخدام برنامج System Setup (إعداد النظام)، يُوصى بتدوين معلومات شاشة System Setup (إعداد النظام) للرجوع إليها مستقبلاً.

تنبيه: ما لم تكن مستخدماً ممكناً للكمبيوتر، لا قم بتغيير الإعدادات الخاصة بهذا البرنامج. بعض التغييرات يمكن أن تؤدي إلى تشغيل الكمبيوتر بطريقة غير صحيحة. 

### الوصول إلى إعداد النظام

1. قم بتشغيل (أو إعادة تشغيل) الكمبيوتر الخاص بك.
  2. بعد ظهور شعار Dell الأبيض، اضغط على F2 في الحال.
- تظهر صفحة إعداد النظام.

 ملاحظة: إذا أطلت الانتظار حتى يظهر شعار نظام التشغيل، فتابع الانتظار حتى ترى سطح المكتب. ثم أوقف تشغيل الكمبيوتر وأعد تشغيله مجدداً.

 ملاحظة: بعد ظهور شعار Dell، يمكنك أيضاً الضغط على F12 ثم تحديد إعداد BIOS.

### خيارات إعداد النظام

جدول 4 - الرئيسية

|  |                 |
|--|-----------------|
| يعرض وقت النظام. يسمح لك بإعادة تعيين وقت الساعة الداخلية للكمبيوتر.     | System Time     |
| يعرض تاريخ النظام. يسمح لك بإعادة تعيين تاريخ التقويم الداخلي للكمبيوتر. | System Date     |
| تعرض إصدار BIOS.   | BIOS Version    |
| يعرض رقم موديل الكمبيوتر   | Product Name    |
| يعرض علامة الخدمة الخاص بالكمبيوتر.                                      | Service Tag     |
| تعرض رمز الأصل الخاص بالكمبيوتر (في حالة توفره).                         | Asset Tag       |
| يعرض نوع المعالج.  | CPU Type        |
| يعرض سرعة المعالج.   | CPU Speed       |
| يعرض معرف المعالج.   | CPU ID          |
| يعرض حجم ذاكرة التخزين المؤقت L1 و L2 الخاصة بالمعالج                    | CPU Cache       |
| تعرض رقم الموديل وسعة محرك الأقراص الثابتة.                              | SATA 0          |
| تعرض رقم الموديل وسعة محرك الأقراص الثابتة.                              | SATA 1          |
| يعرض نوع المحول.   | AC Adapter Type |
| يعرض حجم الذاكرة المثبتة.  | System Memory   |

## جدول 5. - خيارات معتمدة

|   |                          |
|---|--------------------------|
| تتيح لك تمكين تقنية Intel SpeedStep أو تعطيلها.<br>الحالة الافتراضية: ممكنة   | Intel (R) SpeedStep (TM) |
| تتيح لك تمكين ميزة virtualization أو تعطيلها.<br>الحالة الافتراضية: ممكنة   | Virtualization           |
| يتيح لك تمكين الشبكة المدمجة أو تعطيلها<br>الحالة الافتراضية: ممكنة   | Integrated NIC           |
| يتيح لك تغيير وضع SATA<br>الحالة الافتراضية: AHCI   | SATA Operation           |
| يتيح لك تمكين تحذيرات المحول أو تعطيلها<br>الحالة الافتراضية: ممكنة   | Adapter Warnings         |
| يتيح لك تمكين ميزة WLAN الداخلية أو تعطيلها<br>الحالة الافتراضية: ممكنة   | Internal WLAN            |
| تتيح لك تمكين خيار التمهيد أو تعطيله.<br>الحالة الافتراضية: معطلة   | Optical Device           |
| تتيح لك تمكين منافذ USB أو تعطيلها.<br>منافذ USB الأمامية: ممكنة<br>منافذ USB الخلفية: ممكنة<br>تصحيح USB: ممكن   | USB Configuration        |
| تتيح لك تعديل خيارات الطاقة.<br>التنشيط من خلال LAN/WLAN المدمج: مُعطل<br>استعادة التيار المتردد: إيقاف التشغيل<br>التحكم في السكون العميق: ممكن في أوضاع S4 وS5<br>التشغيل التلقائي للطاقة: معطل<br>وضع التشغيل التلقائي: يسمح لك بتحديد اليوم (الافتراضي: معطل)<br>تاريخ التشغيل التلقائي: يسمح لك بتحديد التاريخ<br>وقت التشغيل التلقائي: يسمح لك بتحديد الوقت | Power Options            |
| تتيح لك تمكين خاصية SMART أو تعطيلها.<br>الحالة الافتراضية: معطلة   | SMART Settings           |
| يتيح لك قفل إعداد النظام أو إلغاء قفله.<br>الإعداد الافتراضي: غير مقفل  | Unlock Setup Status      |
| يعرض الحالة التي توضح ما إذا تم تعيين كلمة مرور للمسؤول.  | Admin Password Status    |

## جدول 6. - الحماية

|   |                          |
|---|--------------------------|
| الإعداد الافتراضي: لم يتم التعيين   | System Password Status   |
| يعرض الحالة التي توضح ما إذا تم تعيين كلمة مرور للنظام.<br>الإعداد الافتراضي: لم يتم التعيين  |                          |
| يعرض الحالة التي توضح ما إذا تم تعيين كلمة مرور للنظام.<br>الإعداد الافتراضي: لم يتم التعيين  | HDD Password Status      |
|   | Asset Tag                |
|   | Admin Password           |
|   | HDD Password             |
| يتيح لك إمكانية تعيين الخيار على تغيير كلمة المرور.<br>الإعداد الافتراضي: مسموح   | Password Change          |
| يتيح لك إمكانية تعيين الخيار على منع كلمة المرور.<br>الحالة الافتراضية: معطلة   | Password Bypass          |
| يتيح لك تمكين التحكم في التمهيد الأمان أو تعطيله.<br>الإعداد الافتراضي: قياسي   | Secure Boot Mode         |
| تتيح لك تعديل ميزة حماية بطاقة HDD.<br>الحالة الافتراضية: ممكنة   | HDD Protection           |
|   | <b>جدول 7. - التمهيد</b> |
| يعرض أوضاع التمهيد<br>الإعداد الافتراضي: UEFI   | Boot List Option         |
| خيار الملف والمستعرض والإضافة والتمهيد وخيار الملف والمستعرض والحذف والتمهيد ممكنان.  |                          |
| يتيح لك تمكين التحكم في التمهيد الأمان أو تعطيله.<br>الحالة الافتراضية: ممكنة   | Secure Boot              |
| يتيح لك تحميل ROM بالخيار القديم.<br>الحالة الافتراضية: معطلة   | الخيار القديم لـ ROM     |
| يعرض أولويات خيار التمهيد.<br>خيار التمهيد #1: Windows Boot Manager<br>خيار التمهيد # 2: NIC الموجود على اللوحة (IPv4)<br>خيار التمهيد # 3: NIC الموجود على اللوحة (IPv6) | Boot Option Priorities   |
|   | <b>جدول 8. - الخروج</b>  |
| يسمح لك بحفظ التغييرات التي أجريت على إعداد النظام أو إعادة تعيينها   | Save Changes and Reset   |
| 1. يسمح لك بتجاهل التغييرات التي أجريت على إعداد النظام   |                          |
| 2. يسمح لك باستعادة خيارات إعداد النظام إلى الإعدادات الافتراضية  |                          |
| 3. يسمح لك بتجاهل التغييرات التي أجريت على إعداد النظام   |                          |
| 4. يسمح لك بحفظ التغييرات التي أجريت على إعداد النظام   |                          |

## المواصفات

ملاحظة: قد تختلف العروض حسب المنطقة. المواصفات التالية هي فقط المطلوبة بمتضى التاونون لنقلها مع الكمبيوتر. لنهد من المعلومات المتعلقة ببيئة الكمبيوتر، اذهب إلى **Help and Support** (التعليقات والدعم) في نظام تشغيل **Windows** لديك، ثم حدد الخيار لعرض المعلومات المتعلقة بالكمبيوتر.

### جدول 9. — المالج

النوع

- Intel Celeron
- Intel Pentium
- معالج Intel Core i3 الجيل السادس
- معالج Intel Core i5 الجيل السادس
- معالج Intel Core i7 الجيل السادس

### جدول 10. — معلومات النظام

مجموعة الشرائح

Intel H110

### جدول 11. — الذاكرة

موصل وحدة الذاكرة

UDIMM

سعة وحدة الذاكرة

2 جيجابايت و4 جيجابايت و8 جيجابايت

النوع

ذاكرة DDR3L 1600 ميجا هرتز (ليست ECC)

الحد الأدنى لسعة الذاكرة

2 جيجابايت

ملاحظة: بما أن نظام التشغيل مثبت، قد تختلف متطلبات الحد الأدنى للذاكرة.

الحد الأقصى لسعة الذاكرة

16 جيجابايت

ملاحظة: تدعم كل فتحة UDIMM ذاكرة بسعة 8 جيجابايت كحد أقصى.

### جدول 12. — الفيديو

النوع

الرسومات عالية الوضوح من Intel

وحدة التحكم المدمجة

ذاكرة النظام المشتركة

ذاكرة فيديو مدمجة

بطاقة الرسومات PCI Express x16

فيديو منفصل

NVIDIA GEFORCE GT705

### جدول 13. — الصوت

النوع

بطاقة صوت مدمجة 5.1 عالية الوضوح

جدول 14. — الاتصال

| النوع                |  |
|----------------------|--|
| Ethernet 10/100/1000 | • Ethernet ميجابت في الثانية وحدة تحكم Ethernet مدمجة في لوحة النظام |
| لاسلكي               | • Wi-Fi 802.11ac حتى   |
| Bluetooth 4.0        | •  |

جدول 15. — ناقل التوسيع

سرعة الناقل

| سرعة الناقل  | النوع   |
|--|---------|
| 6 جيجابت/ث لمحرك الأقراص الثابتة؛ 3 جيجابت/ث لمحرك الأقراص الضوئية | SATA    |
| 480 ميجابت/ث   | USB 2.0 |
| 5 جيجابت/ث   | USB 3.0 |

جدول 16. — محركات الأقراص

النوع

يمكن الوصول إليها من الخارج

فتحات محرك الأقراص الضوئية مقياس 5–25 بوصة واحدة

يمكن الوصول إليها من الداخل

فتحات محرك الأقراص 3.5 بوصة/2.5 بوصة  
فتحة أو فتحنا محرك الأقراص 3.5 بوصة أو 2.5 بوصة

جدول 17. — البطاقات

النوع

البطاقة

• بطاقة PCIe x16 كاملة الارتفاع  
• بطاقة PCIe x1 كاملة الارتفاع

PCIe

فتحة بطاقة M.2 واحدة لـ Wi-Fi وبطاقة بلوتوث متعددة الوظائف

فتحة M2

جدول 18. — الموصلات الخارجية

الصوت

ثلاثة اللوحة الخلفية

موصل سماعة رأس واحد اللوحة الأمامية

موصل RJ-45 واحد الشبكة

USB

أربع موصلات USB 2.0 اللوحة الخلفية

موصلان USB 3.0 اللوحة الأمامية

• موصل VGA واحد ذو 15 فتحة الفيديو

• موصل HDMI واحد ذو 19 سناً

واحد

قارئ بطاقة الذاكرة

|                         |   |
|-------------------------|---|
| مصباح زر التشغيل        | المصباح الأبيض — يشير المصباح الأبيض الثابت إلى حالة تشغيل التيار، ويشير المصباح الأبيض الوامض إلى حالة السكون/الاستعداد الخاصة بالكمبيوتر. |
| مصباح نشاط محرك الأقراص | المصباح الأبيض - يشير المصباح الأبيض الوامض إلى أن الكمبيوتر يقرأ البيانات أو يقوم بكتابتها من وإلى محرك الأقراص الثابتة.                   |

جدول 20. — الطاقة

|                           |   |
|---------------------------|---|
| البطارية الخلية المصغرة   | بطارية ليثيوم خلية مصغرة CR2032 بجهد 3 فولت |
| جهد الإدخال               | 100 فولت تيار متردد — 240 فولت تيار متردد   |
| تردد الإدخال              | 50 هرتز — 60 هرتز                           |
| تيار الإدخال              | 1.7 أمبير / 2.5 أمبير                       |
| تيار الإخراج              | 3.34 أمبير / 4.62 أمبير                     |
| الحد الأقصى للفقد الحراري |   |

ملاحظة: يتم حساب الفقد الحراري باستخدام معدل الجهد الكهربائي لمصدر الطاقة بالوات.

جدول 21. — أبعاد الهيكل العلوية

|                     |                       |
|---------------------|-----------------------|
| الارتفاع            | 293.1 مم (11.54 بوصة) |
| العرض               | 92.60 مم (3.65 بوصات) |
| العمق               | 314.5 مم (12.38 بوصة) |
| الوزن (الحد الأدنى) | 3.17 كجم (6.99 أرطال) |

جدول 22. — المواصفات البيئية

|                       |  |
|-----------------------|--|
| درجة الحرارة          |  |
| عند التشغيل           | من 10 درجة مئوية إلى 35 درجة مئوية (من 50 درجة فهرنهايت إلى 95 درجة فهرنهايت)    |
| التخزين               | من -40 درجة مئوية إلى 65 درجة مئوية (من -40 درجة فهرنهايت إلى 149 درجة فهرنهايت) |
| الرطوبة النسبية       | من 20% إلى 80% (بلا تكاثف)   |
| الارتفاع              |  |
| عند التشغيل           | 15.20 م إلى 3048 م (-50 قدمًا إلى 10,000 قدم)                                    |
| التخزين               | 15.20 م إلى 10668 م (-50 قدمًا إلى 35,000 قدم)                                   |
| مستوى الأوساخ العالقة | G1 كما يحدده معيار ISA-S71.04-1985   |

## الاتصال بشركة Dell

ملاحظة: إذا لم يكن لديك اتصال نشط بالإنترنت، فممكنك العثور على معلومات الاتصال على فاتورة الشراء الخاصة بك أو لإرسال الشحن أو الفاتورة أو كتيب منتج Dell.

توفر Dell العديد من خيارات الدعم والخدمات القائمة على الهاتف والإنترنت. يختلف التوفر حسب البلد والمنتج، وقد لا تتوفر بعض الخدمات في منطقتك. للاتصال بشركة Dell للاستفسار عن مسائل تتعلق بالمبيعات أو الدعم الفني أو خدمة العملاء:

1. اذهب إلى [Dell.com/support](https://www.dell.com/support).
2. حدد فئة الدعم.
3. تحقق من دولتك أو منطقتك في القائمة المنسدلة (اختيار دولة/منطقة) أسفل الصفحة.
4. حدد الخدمة الملائمة أو ارتباط الدعم وفقًا لاحتياجاتك.